

Mapovala Geodézie, n. p. Plzeň v roce 1977



Katastrální úřad pro Karlovarský kraj Katastrální pracoviště Karlovy Vary	Okres Karlovy Vary	Obec <i>K. Vary</i>	Datum1.3.-06- 2007
Kat.území <i>Hara' 200c</i>	Mapový list <i>90: 0-4/31, 33</i>	Měřítko <i>1: 1000</i>	Podpis <i>[Signature]</i>
KOPIE KATASTRÁLNÍ MAPY			Císlo <i>70 4458/2004</i>
			Razítko <i>[Stamp: Katastrální úřad pro Karlovarský kraj, Katastrální pracoviště Karlovy Vary]</i>
Vyhotovil HANA PSOHLAVCOVÁ	Dne 13 -06- 2007		

2

Informace o parcele

Parcelní číslo: 492/23
Výměra [m²]: 1291
Katastrální území: Stará Role 753858
Číslo LV: 1
Typ parcely: Parcela katastru nemovitostí
Mapový list: SOKOLOV,0-4/31
Určení výměry: Jiným číselným způsobem
Způsob využití: ostatní komunikace
Druh pozemku: ostatní plocha

Vlastník, jiný oprávněný**Vlastnické právo**

Jméno	Adresa	Podíl
Město Karlovy Vary	Moskevská 2035/21, Karlovy Vary, 361 20	

Způsob ochrany nemovitosti

Nejsou evidovány žádné způsoby ochrany

Seznam BPEJ

Parcela nemá evidované BPEJ

Omezení vlastnického práva

Nejsou evidována žádná omezení

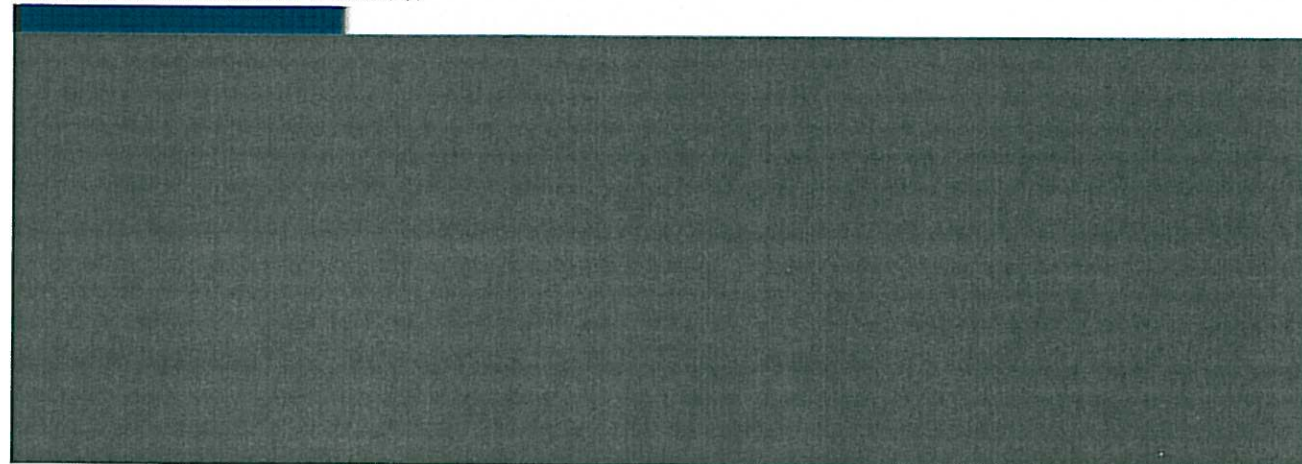
Jiné zápisy

Nejsou evidovány žádné jiné zápisy

Zobrazené údaje mají informativní charakter.

Nemovitost je v územním obvodu, kde státní správu katastru nemovitostí ČR vykonává [Katastrální úřad pro Karlovarský kraj, Katastrální pracoviště Karlovy Vary](#)

Platnost k 29.05.2008 14:28:47



Informace o parcele

Parcelní číslo: 492/29
Výměra [m²]: 903
Katastrální území: Stará Role 753858
Číslo LV: 1
Typ parcely: Parcela katastru nemovitostí
Mapový list: SOKOLOV,0-4/33
Určení výměry: Jiným číselným způsobem
Způsob využití: zeleň
Druh pozemku: ostatní plocha

Vlastník, jiný oprávněný**Vlastnické právo**

Jméno	Adresa	Podíl
Město Karlovy Vary	Moskevská 2035/21, Karlovy Vary, 361 20	

Způsob ochrany nemovitosti

Nejsou evidovány žádné způsoby ochrany

Seznam BPEJ

Parcela nemá evidované BPEJ

Omezení vlastnického práva

Nejsou evidována žádná omezení

Jiné zápisy

Nejsou evidovány žádné jiné zápisy

Zobrazené údaje mají informativní charakter.

Nemovitost je v územním obvodu, kde státní správu katastru nemovitostí ČR vykonává Katastrální úřad pro Karlovarský kraj, Katastrální pracoviště Karlovy Vary

Platnost k 29.05.2008 14:28:47

Informace o parcele

Parcelní číslo: 492/30
Výměra [m²]: 1903
Katastrální území: Stará Role 753858
Číslo LV: 1
Typ parcely: Parcela katastru nemovitostí
Mapový list: SOKOLOV,0-4/33
Určení výměry: Jiným číselným způsobem
Způsob využití: zeleň
Druh pozemku: ostatní plocha

Vlastník, jiný oprávněný**Vlastnické právo**

Jméno	Adresa	Podíl
Město Karlovy Vary	Moskevská 2035/21, Karlovy Vary, 361 20	

Způsob ochrany nemovitosti

Nejsou evidovány žádné způsoby ochrany

Seznam BPEJ

Parcela nemá evidované BPEJ

Omezení vlastnického práva

Nejsou evidována žádná omezení

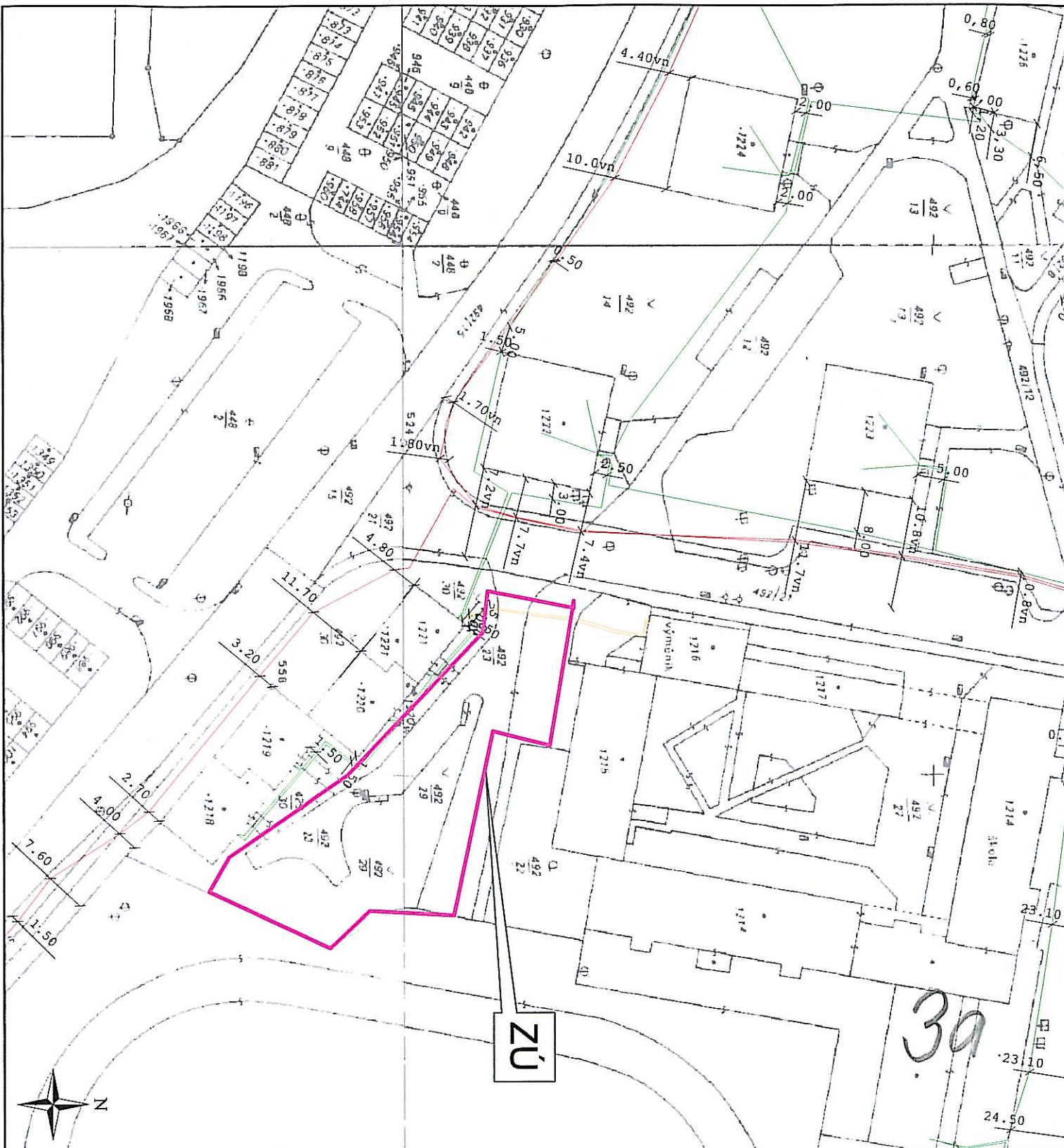
Jiné zápisy

Nejsou evidovány žádné jiné zápisy

Zobrazené údaje mají informativní charakter.

Nemovitost je v územním obvodu, kde státní správu katastru nemovitostí ČR vykonává [Katastrální úřad pro Karlovarský kraj, Katastrální pracoviště Karlovy Vary](#)

Platnost k 29.05.2008 14:28:47



ČEZ Distribuce, a.s.

Potvrzuje, že v zobrazeném zájmovém území, se
NACHÁZÍ

podzemní zařízení v majetku ČEZ Distribuce, a.s. Před zahájením výkopových prací je nutno toto zařízení vytýčit. Nadzemní vedení je viditelné a musí být respektováno dle zákona č. 458/2000 Sb. v platném znění.

O vyjádření k existenci telekomunikačních zařízení je nutno samostatně požádat firmu ČEZnet, a.s.

Podklad pro zpracování PD - orientační zakres. 14 dní před zahájením výkopových prací je nutno situaci znovu ověřit.

Datum: 30.7.2007

Podpis: *[Signature]*

Součástí tohoto vyjádření jsou následující přílohy :

- Podmínky pro provádění činnosti v ochranných pásmech

AKCE ZÁKAZNÍKA :
místo: K. Vary, St. Role, Truhlářská
název: posílení park. stání
ČÍSLO VYJÁDRĚNÍ: 1474/Tr
Kontakt pro vytýčení a kontrolu výkopu před záhozem :
ČEZ Distribuční služby, s.r.o.,
Guidenerova 19, 303 28 Plzeň
Severl : tel.: 35 111 4611, 35 111 4610
Severhl : tel.: 35 111 5242, 35 111 5611

Legenda

- Úsek vedení NN - zemní
 - ČEZ Distribuce + CIZI provozované
 - CIZI neprovozované
- Úsek vedení VN - zemní
 - ČEZ Distribuce + CIZI provozované
 - CIZI neprovozované
- Ostatní
 - Kolektory
 - Metalické kabely
 - A4 ČEZ Distribuce

1:1 000
O stanovisko k existenci telekomunikačního zařízení je nutno samostatně požádat firmu ČEZnet, a.s. oblast Západ, Slovanská Alej 33, 326 00 Plzeň, tel.: 37 110 2706, 37 110 2723



36

Ing. Martin Kohout
P.O.BOX 23
S.K.Neumana 860
363 01 Ostrov

VÁŠ DOPIS ZNAČKY / ZE DNE

NAŠE ZNAČKA

VYŘÍZUJE / LINKA

MÍSTO ODESLÁNÍ / DNE

61/07

Miroslav Dědek / 351 114 152

K.Vary / 09.10.2007

Věc: stanovisko ke stavbě

Souhlasíme se stavbou „Karlovy Vary, ulice Truhlářská – posílení parkovacích stání“ dle podkladů projektového návrhu DSP, zpracované IMK projekt; Klínovecká 998, Ostrov; srpen 2007, archivní číslo: 807109c za těchto podmínek:

1. Některá místa nových parkovacích ploch budou provedena přes stávající distribuční kabely NN 0,4kV. U těchto kabelů bude upraveno uložení podle ČSN 73 6005 (kabely budou uloženy do hloubky 1m v chrániče a obetonovány).
2. Úprava uložení bude provedena po dohodě s Distribučními službami s.r.o., pracoviště K.Vary (Vladimír.Zubzanda tel. 351114610). Pověřený zástupce provede kontrolu uložení a potvrdí ukončení prací zápisem ve stavebním deníku.
3. Požadujeme důsledně respektovat ochranná pásma vyplývající ze zákona č. 458/200 Sb. a dřívějších právních předpisů.
4. Ke stavbě bude doloženo vyjádření ČEZ Distribuce, a.s. k výskytu podzemního zařízení. Budou důsledně respektovány podmínky v něm uvedené.
5. Stavbou nesmí být dotčeno ani poškozeno venkovní či kabelové vedení a nesmí dojít k omezení přístupu k zařízení ve správě ČEZ Distribuce, a.s..
6. Cizí zařízení nesmí být kladeno na kabely, vyjma jejich křížení, přičemž vždy musí být dodržena ČSN 73 6005.
7. Výkopové práce v ochranném pásmu kabelů do vzdálenosti 1m na obě strany provádět výhradně bez použití mechanizace.
8. V případě obnažení kabelů během stavby zajistit jejich mechanickou ochranu.
9. Pokud se po trase kabelů bude pohybovat těžká mechanizace nad 6t, je třeba zajistit odpovídající ochranu trasy panely, apod.
10. Na trase podzemního vedení nesmí být umístěno složiště materiálu, zřizováno staveniště nebo odstavována stavební technika a nesmí být vysazovány porosty.

Toto vyjádření se vydává pro potřeby stavebního řízení a má platnost jeden rok.

S pozdravem
Ing. Vladimír Kohout

Vedoucí oddělení Obnova sítí Karlovy Vary



ČEZ Distribuce, a.s.
Teplická 874/8
405 02 Děčín 4

ČEZ Distribuce, a.s.

106.

Teplická 874/8, 405 02 Děčín 4 | IČ: 27232425, DIČ: CZ27232425

tel. zákaznické služby: 840 840 840, tel. poruchy: 840 850 860, fax: 378 002 008

e-mail: cez@cez.cz, www.cez.cz | bank. spoj.: KB Praha 35-4544580267/0100

zapsán v obchodním rejstříku u Městského soudu v Praze, oddíl B, vložka 9885



ČEZNET
SKUPINA ČEZ

30

Pan
Ing. Martin Kohout
Klínovecká 998
PS 23
363 01 Ostrov

VÁŠ DOPIS ZNAČKY / ZE DNE

NAŠE ZNAČKA
06695B/07

VYŘIZUJE / LINKA
Rada/ 371102741

MÍSTO ODESLÁNÍ / DNE
Plzeň /30. 7. 2007

Stanovisko k existenci telekomunikačních vedení ve správě společnosti **ČEZnet a.s.**,
Oblast Západní Čechy, Slovanská Alej 33, 326 00 Plzeň

Název stavby: „Karlovy Vary, Stará Role, Truhlářská ul. – vnitroblok, posílení
parkovacích stání“

Realizací výše uvedené stavby **nedojde** k dotčení telekomunikačních sítí společnosti
ČEZnet, a.s., **Oblast Západní Čechy**.

Platnost tohoto vyjádření je 1 rok od data vydání.

S pozdravem

Václav Rada
ČEZnet, a.s.
Oblast Západní Čechy
Slovanská Alej 33
326 00 Plzeň



ČEZNET
SKUPINA ČEZ

ČEZnet, a.s.
Fügnerovo nám. 1866/5, 120 00 Praha 2
oblast Západní Čechy
IČ: 26470411

ČEZnet, a.s. Fügnerovo nám. 1866/5, 120 00 Praha 2
IČ: 26 47 04 11, DIČ: 002 – 26 47 04 11
zapsán v obchodním rejstříku u Městského soudu v Praze

ZČP Západočeská
plynárenskáZápadočeská plynárenská, a.s. Ed. Beneše 70 – 72, 304 77 Plzeň
Regionální centrum: Sokolov, Hornická 1613,**Vyjádření č. j.:****ZCP-SO-070613-903/Ma**

Západočeské plynárenské, a.s., oddělení operativní správy plynárenského majetku ve smyslu § 68 a § 69 zákona č. 458/2000 Sb. ve znění zákona č. 670/2004 Sb. (energetický zákon), k níže uvedeným činnostem z hlediska existence plynárenských zařízení ve vlastnictví, správě, popřípadě v nájmu ZČP.

Toto vyjádření není možno použít pro stavební řízení a vydání stavebního povolení pro stavby plynárenských zařízení (VTL, STL, NTL, regulačních stanic, katodových ochran, vnitřní plynovou instalaci - OPZ a pod). Pro stavbu těchto PZ je nutno doložit ještě vyjádření k PD.

Pro ostatní neplynárenská zařízení je toto vyjádření možné použít pro stavební řízení a k vydání stavebního povolení.

A. Dotčená (připravovaná) stavba, činnost:

parkování

Obec: Karlovy Vary - Stará Role

Ulice: Truhlářská - vnitroblok

Místrovský okrsek:

Karlovy Vary

**B. Předložená dokumentace (orientační zakres):**

situace 1:500

C. Žadatel o vyjádření (jméno, adresa, telefon):

IMK projekt, Klínovecká 998, 363 01 Ostrov, Ing. Kohout, tel. 353 821 435

D. Celková situace z hlediska existence plynárenských zařízení ZČP :

V místě výstavby DOJDE KE STYKU, KŘÍŽENÍ NEBO SOUBĚHU s místními nízkotlakými a středotlakými plynovodními řady a přípojkami. Vysokotlaké plynovody se v zájmovém území NEVYSKYTUJÍ .

E. Vyjádření:

Západočeská plynárenská, a.s. - oddělení operativní správy plynárenského majetku nemá námitek proti realizaci dotčené (připravované) stavby v ochranném a bezpečnostním pásmu plynárenských zařízení a činností s ní souvisejících za předpokladu, že budou dodržena Všeobecná ustanovení pro stavbu (činnost) prováděnou v ochranném a bezpečnostním pásmu plynárenských zařízení (kapitola F.) a případná ostatní ujednání, popř. doplňující podmínky tohoto vyjádření. Vyjádření platí pouze pro dotčenou stavbu (činnost) a to 12 měsíců ode dne jeho vydání.

F. Všeobecná ustanovení pro stavbu (činnost) prováděnou v ochranném a bezpečnostním pásmu plynárenských zařízení:

1. Investor, popř. dodavatel stavby nebo činností prováděných v ochranném a bezpečnostním pásmu plynárenského zařízení si minimálně 5 dnů před zahájením prací musí objednat u ZČP, vytýčení podzemních plynárenských zařízení. Kontakt odst. G (Protokol - Příloha č. 4)
2. Dodavatel prací musí prokazatelně seznámit pracovníky, jichž se to týká, s polohou plynovodů, plynárenským zařízením a stanovenými podmínkami ZČP.
3. Dodavatel prací musí prokazatelným způsobem oznámit příslušným pracovníkům ZČP (kontakt bod č.1), termín zahájení prací, a to minimálně tři pracovní dny předem s určením termínu pro kontrolu PZ před záhozem, toto se týká i provádění prací bezvýkopovou technologií.
4. Při provádění jakékoliv stavební činnosti, popř. úprav terénu v ochranném a bezpečnostním pásmu plynárenských zařízení, viz. zákon č. 458/2000 Sb., nesmí dojít k porušení tohoto plynárenského zařízení. Zhotovitel musí zabezpečit odkrytá plynárenská zařízení proti poškození.
5. V případě provádění prací bezvýkopovou technologií (mikrotunelování, protlaky) musí být k těmto pracím přizván zástupce ZČP (Kontakt odst. G) a dále je nutné si vyžádat další doplňující podmínky k tomuto vyjádření.
6. Místa odkrytých PZ, křížení a místa souběhu v ochranném pásmu s podzemními plynárenskými zařízeními budou uvedena do požadovaného stavu s důrazem na provedení obsypů, podsypů, umístění výstražných fólií, kabelů pro vyhledávání PE potrubí, opravu případného poškození izolace s provedením elektrojskové zkoušky kvality izolace. Tato místa nesmí být zahrnuta dříve, než budou zkontrolována pracovníkem ZČP (Kontakt odst. G).
7. Místa křížení a souběhu ostatních zařízení (vedení technického vybavení jako např. elektrická silová vedení, sdělovací vedení, vodovodní potrubí, kanalizace, tepelná vedení, stoky,..)
 - a) s nízkotlakými (NTL) a středotlakými (STL) plynovody musí být vyprojektována a provedena podle ČSN 73 6005,
 - b) s vysokotlakými (VTL) a velmi vysokotlakými (VVTL) plynovody musí být vyprojektována a provedena dle ČSN EN 1594 a TPG 702 04. PD, která řeší křížení kanalizace a tepelného vedení s VTL a VVTL plynovody, musí být odsouhlasena oddělením operativní správy plynárenského majetku
8. U VTL a VVTL plynárenských zařízení /plynovodů, zařízení SKAO, OS .../ může být při zemních pracích v blízkosti plynovodů použito mechanismů, a to do vzdálenosti max. 3 m od půdorysné plochy potrubí.

Ve vzdálenosti do 3 m od půdorysné plochy potrubí na obě strany musí být výkopové práce prováděny ručně, tj. bez strojních mechanismů. .

U NTL a STL plynárenských zařízení /plynovodů, přípojek, .../ může být při zemních pracích v blízkosti plynovodů použito mechanismů, a to do vzdálenosti max. 1 m od půdorysné plochy. Ve vzdálenosti do 1m od půdorysné plochy potrubí na obě strany musí být výkopové práce prováděny ručně, tj. bez strojních mechanismů.

V případě provedení sond, tj. obnažení plynovodu bez použití mechanismů, lze vzdálenost pro použití mechanismů snížit, a to u VTL a VVTL plynárenských zařízení na 1,5 m od půdorysné plochy potrubí a u NTL a STL plynárenských zařízení na 0,5 m od půdorysné plochy potrubí.
9. Pro rozrušování povrchu nad plynovodem do vzdálenosti 1 m na obě strany od půdorysné plochy plynovodu nesmí být použity žádné těžké mechanismy /bourací kladiva, .../. V případě nutnosti rozrušení povrchů, jako asfalt, beton, atp., lze mechanismy použít, vždy však po předchozím zjištění hloubky plynovodu (provedení sond), a to jen tak, aby zůstalo minimální krytí plynovodu 30 cm.
10. V ochranném pásmu zařízení, které slouží pro výrobu, přepravu, distribuci a uskladňování plynu, i mimo něj, **je zakázáno** provádět činnosti, které by ve svých důsledcích mohly ohrozit toto zařízení, jeho spolehlivost a bezpečnost provozu (viz. zákon č. 458/2000 Sb.).

Ochranné pásmo dle § 68, odst. 3, zákona č. 458/2000 činí: u NTL a STL plynovodů a přípojek 1 m na obě strany od půdorysu, u ostatních plynovodů a přípojek 4 m na obě strany od půdorysu, u technologických objektů 4 m na všechny strany od půdorysu, kabely nn a kabely stanic katodové ochrany – 1m na obě strany (§ 46 odst. 5) a anodové uzemnění stanic katodové ochrany 150m všemi směry .
11. Stavební činnost v ochranném pásmu nesmí ohrozit ani porušit plynárenské zařízení . Je zakázáno vysazování trvalých porostů ve volném pruhu pozemků o šířce **2 m** na obě strany od osy plynovodu.
12. Rozsah bezpečnostních pásem stanovuje § 69 zákona č. 458/2000 Sb. takto:

u regulačních stanic vysokotlakých	10 m
u regulačních stanic velmi vysokotlakých	20 m
u vysokotlakých plynovodů	
do DN 100	15 m
do DN 250	20 m
nad DN 250	40 m

V návaznosti na ustanovení ČSN 038369 je nutné zachovat vzdálenost podzemních liniových zařízení od krajů uzemňovací anody (anodové uzemnění) v délce:

v zastavěných oblastech	100 m
mimo zastavěné oblasti	150 m

13. Zemní práce musí být prováděny v souladu s ČSN 73 3050 a při zemních pracích musí být dodržována vyhláška č. 324/90 Sb.

14. Nebudou-li dodrženy podmínky obsažené v tomto vyjádření, budou činnosti prováděné v ochranném pásmu plynárenského zařízení posuzovány podle § 68 odst. 6 zákona č. 458/2000 Sb. jako činnosti bez našeho předchozího písemného souhlasu. Totéž se týká zřizování staveb v bezpečnostním pásmu plynárenských zařízení podle § 69, odst. 3 zákona č. 458/2000 Sb.

15. Zhotovitel umožní v průběhu prací pracovníkovi provozovatele plynárenských zařízení kontrolu dodržení podmínek stanovených v tomto vyjádření.

16. Vzdálenost stožárů min 3 m od oplocení VTL RS a min. 5 m od budovy STL RS

Stožáry min. 5 m od stanice SKAO, 4 m od kabelů SKAO a 20 m od uzemňovací

anody. Uzemnění na opačnou stranu min 10 m od zařízení SKAO

17. Trasa plynovodu je v terénu orientačně označena žluto-černými nebo oranžovo-černými sloupky, plynovod je uložen v hloubce cca 1 m a má aktivní protikorozní ochranu.

18. Při vlastní stavbě musí zůstat pruh min. 3 m na obě strany od plynovodu vždy volný (zákaz skládky zeminy, materiálu apod.) a nesmí v něm být měněno krytí plynovodu. Po trase plynovodů v podélném směru není dovoleno pojiždění těžkých vozidel a mechanismů.

19. Pro objekty zařízení staveniště platí zákon č. 670/2004 Sb. tzn. že výše citované objekty mohou být zřízeny ve vzdálenosti min. 10 m od trasy plynovodu. Stavební buňky musí být postaveny na blocích.

20. Ve stavebním povolení musí být uvedeno č.j. tohoto vyjádření.

21. V případě provádění terénních úprav zachovat stávající armatury a poklapy. Pokud dojde k odsouhlasené změně krytí plynovodu, zajistí zhotovitel na náklad investora výškovou úpravu dotčených armatur a poklopů. K této úpravě přizve zástupce provozovatele plynárenských zařízení.

22. Jakékoliv porušení plynárenského zařízení neprodleně nahlásit na odbor dispečinku TEL: 1239

G. Doplnující podmínky

1. Požadavek na vytýčení plynárenského zařízení, oznámení o zahájení stavby, o provádění bezvýkopovou technikou a předání po ukončení stavby na č. telefonu panu (příslušný technik plynárenských zařízení)

Lejsek Roman tel.352 371 231

2. Provozovatel požaduje v případě odkrytí plynovodu provedení diagnostiky PZ(specifikuje TPZ)

NE

3. Kontakt pro provedení diagnostiky č. telefonu pan (příslušný mistr okrsku) (diagnostika se provádí u plynovodu staršího 10 let)

Giertl Rudolf tel. 602 156 750

4. Nedílnou součástí vyjádření je před zahájením stavby:

„ Protokol o zaměření a vytýčení plynárenského zařízení “

5. Originál vyjádření i s přílohami „musí žadatel předložit při vytýčení, diagnostice a kontrole křížení či souběhu s plynárenským zařízením na místě.

6. V zájmovém území je v současné době ve výstavbě plynárenské zařízení, které nebylo dosud převzato do provozování. Je nutné vyjádření investora(dodavatele) stavby.

NE

firma: pan: telefon:

H. Vyjádření vydal:

Datum vydání vyjádření /den-měsíc-rok/: 13.6.2007

Jméno: Malčánková Irena, tel.:352371209

Regionální centrum: Sokolov

Podpis a razítko:

Západočeská plynárenská, a.s.

Ed. Beneše 2439/70-2438/72

304 77 Plzeň

IČ: 49790315, DIČ: CZ49790315

Přílohy: 1 x situace

Obdrží: žadatel – projektant - investor
vlastní

070715-903/19

Západočeská plynárenská, a.s.

Ed. Beneše 2439/70-2438/72

304 77 Plzeň

94

IČ: 49790315, DIČ: CZ49790315

492/22

ZÁJMOVÉ ÚZEMÍ

492/29

492/29

492/23

492/30

.1219

492/23

492/30

.1221

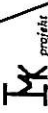
492/21

.1220

492/30

492/15

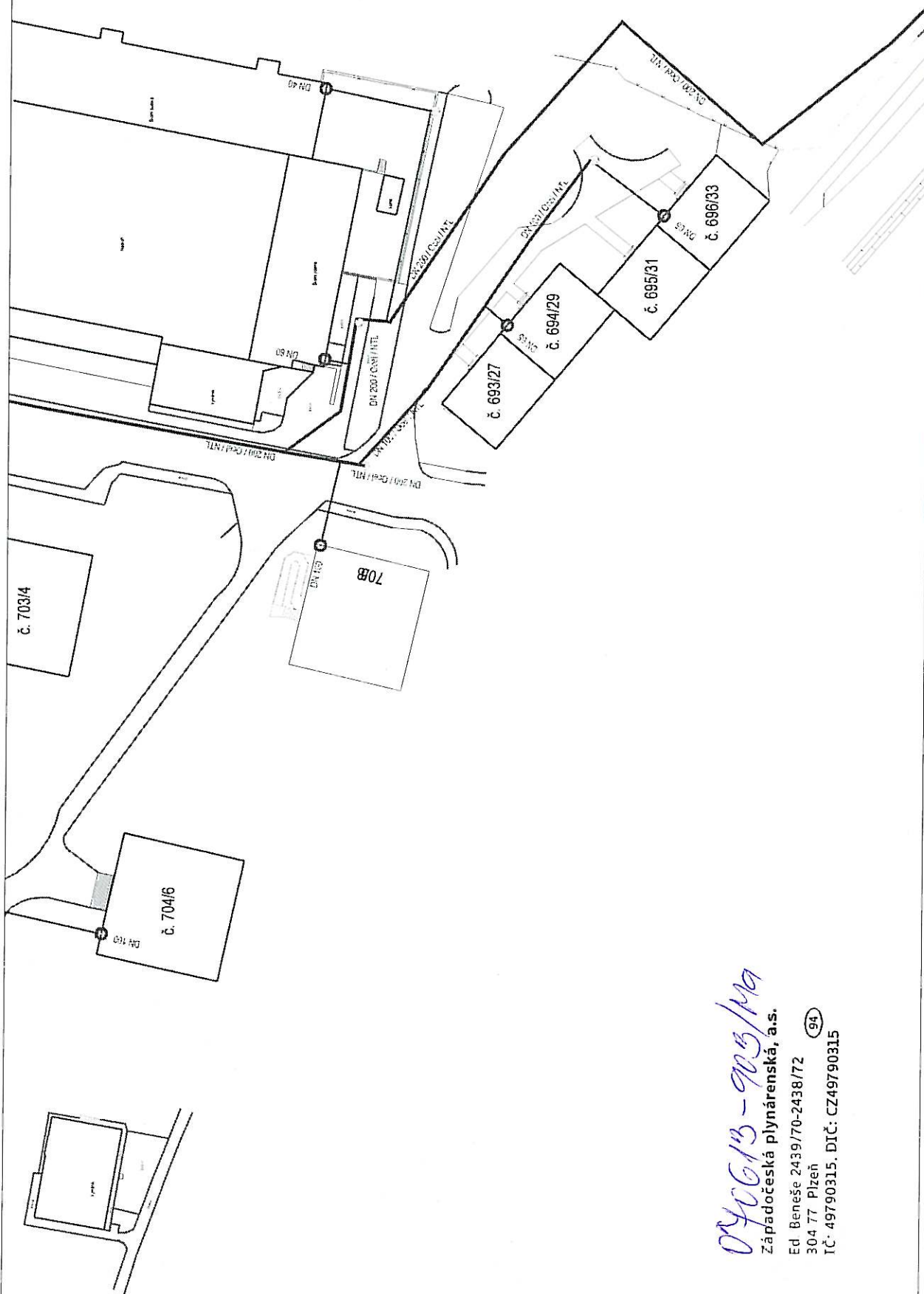
Tato dokumentace včetně všech příloh (a zejména dle požadavků) je důvěrná vlastnictvím JAK projekt. Obsah této dokumentace je určen výhradně k účelům vypracování a realizace stavby bez jakýchkoli změn. Jedinou odpovědností za správnost a úplnost této dokumentace a za její obsah odpovídá JAK projekt. Tato dokumentace není určena k dalšímu rozšiřování ani k jinému využití bez písemného souhlasu JAK projekt.

	Ing. Martin KOHOUT	
	Doprava a dopravní stavby	
KARLOVY VARY, Stará Role, Truhlářská ul.	IČ: 1161 2860	
	tel. (fax) 353 821 435	
Posílení parkovacího stání - mikrobluk	Adresa: Křižovická 998, 363 01 Ostrov	
	SITUACE	
datum: červenec 2007	mřítko: 1 : 500	DSP

1

Západočeská plynárenská a.s. (ZČP)

Název: KV S. Role



040613-903/19

Západočeská plynárenská, a.s.

Ed Beneše 2439/70-2438/72

304 77 Plzeň

IČ: 49790315, DIČ: CZ49790315

Měřítko: 1:1000

Popis:

Vytvořil: malcankova

Datum: 31.07.2007

46

ZČP Západočeská
plynárenská



Západočeská plynárenská, a.s. Ed. Beneše 70 – 72, 304 77 Plzeň
Regionální centrum: Sokolov, Hornická 1613, okrsek SO KV ML KY CH OS

PROTOKOL O ZAMĚŘENÍ A VYTÝČENÍ PLYNÁRENSKÉHO ZAŘÍZENÍ

Protokol č.:	Vyjádření ZČP ze dne :	13.6.2007	č.
Investor (žadatel) : IMK projekt, Klínovecká 998, 363 01 Ostrov, Ing. Kohout, tel. 353 821 435			ZCP-SO-070613-903/Ma

Místo vytyčování : (zaměření)	Obec: Karlovy Vary - Stará Role	ulice: Truhlářská - vnitroblok
------------------------------------	------------------------------------	-----------------------------------

Předmětem prováděných zemních prací je: parkování

Přílohou vyjádření: ANO ☐ NE ☐

Schéma zaměřených plynárenských zařízení (PZ) - zakreslených kontrolních sond:
(v případě nevytyčení PZ požadujeme odkopání a následnou kontrolu kontrolních sond)

Při požadavku kontrolních sond byl objednatel přítomen a od pracovníka ZČP požadavek přebírá:

Datum: Podpis:

Kontrola nařízené sondy v přítomnosti objednatele:

Datum: Podpis:

Sondu nařídil:

Kontrolu provedl:

Zaměření provedl:

Zaměření provedeno:

přístrojem

metrem

Zaměřený úsek vyznačen :

barvou

kolíky

pískem

Odstín barvy :

Zaměření plynárenského zařízení byl přítomen a od prac. ZČP zaměřené zařízení přebírá :

Firma:

pan :

funkce :

podpis :

Předpokládaný počet křížení :

Počet ks. :

Souběh zemního vedení :

Délka v m. :

DIAGNOSTICKÁ KONTROLA

Datum:	Provedl:	č. diagnost. protokolu
Datum:	Provedl:	Datum:

KONTROLA KŘÍŽENÍ (souběhu) :

Datum:	Provedl:	Vyhovuje:	Nevyhovuje:
		Křížení:	Křížení:
		Souběh:	Souběh:
Poznámky:			
Datum:	Provedl:	Vyhovuje:	Nevyhovuje:
		Křížení:	Křížení:
		Souběh:	Souběh:
Poznámky:			
Datum:	Provedl:	Vyhovuje:	Nevyhovuje:
		Křížení:	Křížení:
		Souběh:	Souběh:
Poznámky:			
Datum:	Provedl:	Vyhovuje:	Nevyhovuje:
		Křížení:	Křížení:
		Souběh:	Souběh:
Poznámky:			
Datum:	Provedl:	Vyhovuje:	Nevyhovuje:
		Křížení:	Křížení:
		Souběh:	Souběh:
Poznámky:			

Vydání souhlasu ke kolaudačnímu řízení dne :

Poznámky : Vytýčení je možné objednat na tel. čísle:

Lejsek Roman tel.352 371 231

Při provádění zemních prací je nutné dodržet vyjádření Západočeské plynárenské a.s.
Veškeré zemní práce prováděné v ochranném pásmu plynárenského zařízení, je možno provádět
pouze ručním kopáním viz. zákon 458/2000 Sb.

Západočeská plynárenská a.s.

VYTÝČENÍ MÁ PLATNOST 2 MĚSÍCE

Vytýčení provedl:

Technik PZ převzal protokol o vytýčení:

Datum: _____

Datum: _____

Jméno: _____

Jméno: _____

Podpis: _____

Podpis: _____

Kohout Martin Ing.

Klínovecká 998

363 01 Ostrov

č.j. (žadatele):

č.j. (Telefónica O2 Czech Republic, a.s.): 125893/07/CKV/001

V Karlových Varech dne: 26. 7. 2007

**Potvrzení o předání podkladů o síti elektronických komunikací
(dále jen SEK)**

za účelem zpracování projektové dokumentace

Dovolujeme si Vás upozornit, že pro zpracování Vaší *Žádosti o vydání Vyjádření o existenci SEK* je nutné, abyste do situace Vaší stavby zakreslil/la vedení komunikační sítě dle námi předaných podkladů včetně okótování Vašich a našich sítí od stejných pevných bodů. Poté tento podklad prosím doručte na pracoviště Dokumentace liniových staveb sítě, se kterým jste v kontaktu. Při dalším řízení vždy uvádějte číslo jednací společnosti Telefónica O2 Czech Republic, a.s.

Žadatel	Kohout Martin Ing., Klínovecká 998, Ostrov, 363 01	
Název stavby	Posílení parkovacích stání	
Zájmové území	Okres	Karlovy Vary
	Obec	Karlovy Vary
	Ulice, číslo	Truhlářská - vnitroblok
	Kat. území/č. parcely	Stará Role: 492/23,492/29
	Upřesnění místa	Truhlářská-vnitroblok viz.snímek
Stavbou dotčené map. listy dokumentace Telefónica O2 Czech Republic, a.s.		SOKOLOV: 0-4

Předané/zaslané podklady:

Metalická síť: 1:500

SO 0-4/313,331

Jiné:

1x snímek s trasou kabelů a 1x snímek se zakresleným z.ú.

Poznámka: V zájmovém území se nachází více prvků (kabelů nebo trubek) v trasách. Sjednocená dokumentace CSD.E-mailem byly poskytnuty linie trasy kabelů a trubek v daném z.ú.

**Vezměte prosím na vědomí, že předané podklady mají pouze
informativní charakter a nenahrazují Vyjádření o existenci SEK!****Příjemce se zavazuje, že nebude poskytnuté informace a data neoprávněně rozmnožovat,
rozšiřovat, pronajímat, či půjčovat bez souhlasu poskytovatele.**

č.j. 125893/07/CKV/001

podklady předal/zaslal

Jindřiška Kotková *Jutka*
(podpis, razítko)

Telefónica O2 Czech Republic, a.s.
Olšanská 55/5
130 34 Praha 3
DIČ: CZ 60193336

1122

podklady převzal:

Zasláno poštou
(podpis, razítko)

5a

ZÁJMOVÉ ÚZEMÍ

492/22

492/29

492/23

492/30

492/29

492/23

492/30

492/30

1) Telefonica O2 Czech Republic, a.s.
Olšanská 55/5
130 34 Praha 3
DIČ: CZ 60193336
2) 125 49 93 / 2007 / 2007 / 2007


1122

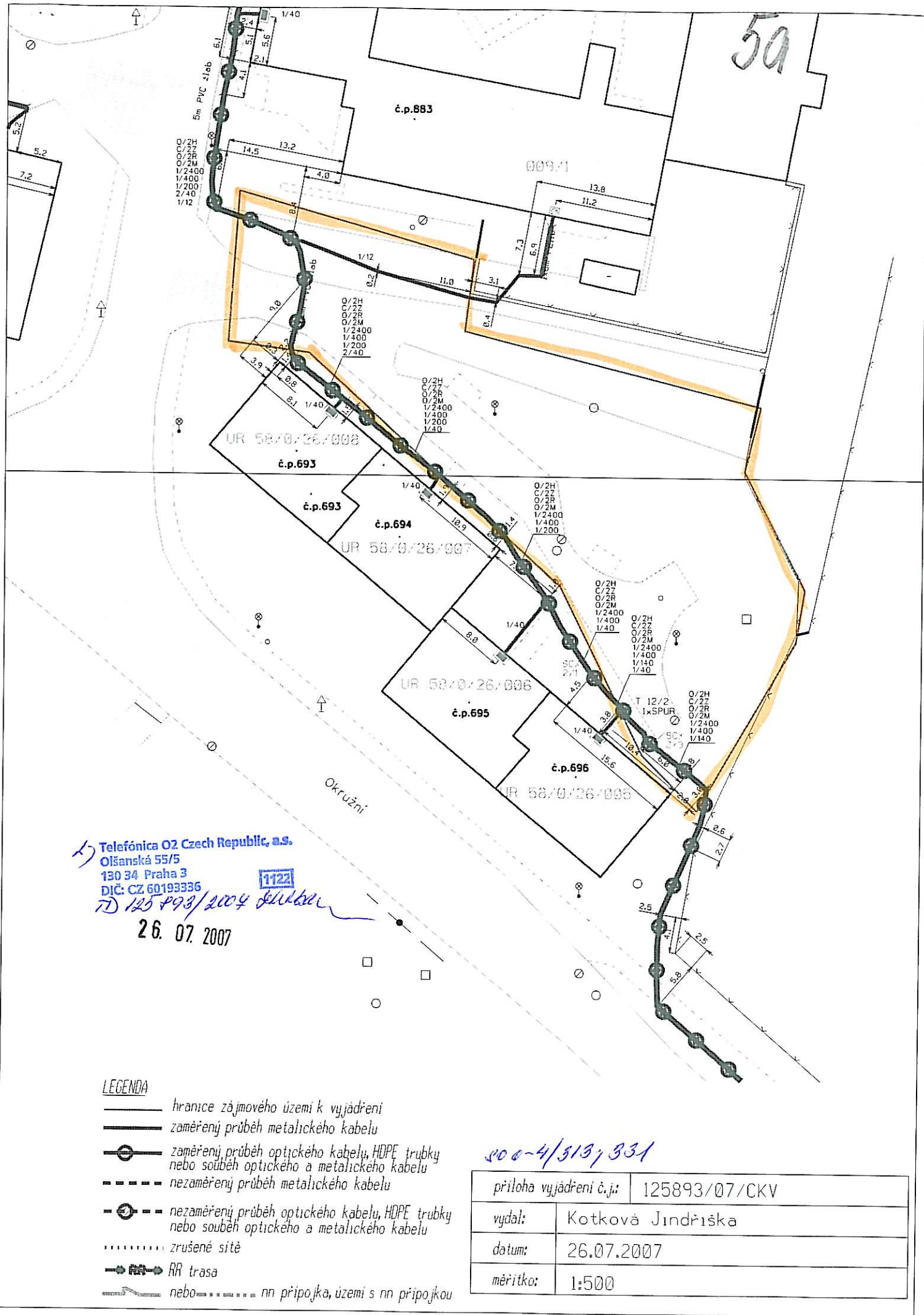
26. 07. 2007

492/21

492/15

Tato dokumentace včetně všech příloh (s výjimkou dat poskytnutých objednatelem) je duševním vlastnictvím Ing. Martina KOHOUTA. Objevené nebo zjištěné porušení práv duševního vlastnictví bude považováno za porušení autorských práv a bude řešeno soudně. Jméno autora (Ing. Martin KOHOUT) nesmí být používáno k reklamním účelům bez písemného souhlasu objednatele. Všechny údaje uvedené v této dokumentaci jsou platné k datu vydání této dokumentace.

	Ing. Martin KOHOUT Doprava a doprava (stavby) IČ: 1161 2860 tel. (fax): 353 821 435 Adresa: Klánovecká 998, 360 01 Ostrov	
	KARLOVY VARY, Stará Role, Truhlářská ul. Posilování parkovacích stání - vnitroblok	
SITUACE měřítko: 1 : 350		1 DSP
datum: červenec 2007		DSP



**VOYJÁDRĚNÍ O EXISTENCI SÍŤE ELEKTRONICKÝCH KOMUNIKACÍ (SEK)
společnosti Telefonica O2 Czech Republic, a.s., (dále jen Vyjádření)**

vydané podle § 101 z. č. 127/2005 Sb., o elektronických komunikacích a o změně některých souvisejících zákonů (zákon o elektronických komunikacích), ve znění pozdějších předpisů a § 161 z. č. 183/2006 Sb., o územním plánování a stavebním řádu (stavební zákon)

č.j. : 136849/07/CKV/V00

Žadatel	Kohout Martin Ing., Klínovecká 998, Ostrov, 363 01	
Název stavby	Posílení parkovacích stání	
Zájmové území	Okres	Karlovy Vary
	Obec	Karlovy Vary
	Ulice, číslo	Truhlářská - vnitroblok
	Kat. území/č. parcely	Stará Role: 492/23,492/29
	Upřesnění místa	Truhlářská-vnitroblok viz.snímek
Stavbou dotčené map. listy dokumentace Telefonica O2 Czech Republic, a.s.		SOKOLOV: 0-4

Zájmové území je vyznačeno žadatelem a potvrzeno společností Telefonica O2 Czech Republic, a.s., na předložených mapách (včetně přehledové situace), popř. na situačních plánech, v měřítku 1:250, Měř. jiné.

Vyjádření je vydáváno pro účel: **Zemní práce, terénní úpravy vybraných staveb.**

Při realizaci výše popsaných prací **dojde ke střetu** se sítí elektronických komunikací společnosti Telefonica O2 Czech Republic, a.s.,

jejichž existence a poloha je zakreslena v přiloženém výřezu/výřezích z účelové mapy sítě elektronických komunikací společnosti Telefonica O2 Czech Republic, a.s., nebo je upřesněna v textu tohoto Vyjádření.

Dotčená metalická síť:

1:500 SO 0-4/313,331

V případě požadavku na vytyčení PVSEK kontaktujte pracoviště zajišťující vytyčování a objednávku zašlete na adresu:

Metalická síť:

Pavel Váša, Telefonica O2 Czech Republic, a.s., P.O.Box 56, 130 76 Praha 3 Kontakt: 353123008, 7:00-7:30 hod.

Je-li ve vyjádření více kontaktů na vytyčování, je nutno vytyčení objednat u každého z nich samostatně. Ceník vytyčení je k dispozici na internetové adrese www.cz.o2.com/dokumentace a na pracovištích dokumentace liniových staveb sítě.

Poznámka:

V zájmovém území se nachází více prvků (kabelů nebo trubek) v trasách. Sjednocená dokumentace CSD.

Podmínky pro provádění stavebních prací v blízkosti vedení *Sítě elektronických komunikací společnosti Telefonica O2 Czech Republic, a.s. (dále SEK)*

Při provádění stavebních zemních nebo jiných prací je investor povinen učinit nezbytná opatření, aby nedošlo k ohrožení nebo poškození vedení SEK, zejména:

a) Ve výše uvedeném zájmovém území je položena metalická podzemní telekomunikační síť v majetku společnosti Telefonica O2 Czech Republic a.s. K velkému střetu uvedené stavby s podzemní metalickou sítí dochází v místě výstavby parkovacích ploch a příjezdové komunikace. Z tohoto důvodu musí dojít k ochraně PVSEK. Parkovací pruh musí být přerušen v místě, kde se rozbíhají trasy podzemních kabelů. Dvě parkovací stání pak mohou být vybudována nad trasou kabelů; v tomto úseku však musí dojít k ochraně kabelů. Stávající kabely musí být opatrně odkryty, uloženy do betonových žlabů s betonovými krycími deskami. Vedle těchto žlabů musí být položena rezervní chránička o průměru 100mm. V ochranném pásmu této PVSEK je nutno provádět zemní práce ručně a s největší opatrností tak, aby nedošlo k poškození žádného prvku této PVSEK a ani výstražné telefonní fólie. Požadujeme, aby investor, stavebník si v dostatečném časovém předstihu zajistil u společnosti Telefonica O2 Czech

Telefonica O2 Czech Republic, a.s., IČ 60193336, DIČ CZ60193336, se sídlem Za Brumlovkou 266/2, 140 22 Praha 4 Michle, zapsaná v Obchodním rejstříku vedeném Městským soudem v Praze, oddíl B, vložka 2322

Adresa pracoviště: Jugoslávská 3/1706 Karlova Vary, tel.: 353123039

Adresa pro písemný styk: DLSS K.Vary, P.O.Box 56, 130 76 Praha 3

www.cz.o2.com/dokumentace

Republic a.s. vytyčení této PVSEK.

b) Při činnostech v blízkosti vedení SEK je povinen respektovat pravidla stanovená právními předpisy pro ochranná pásma podzemního vedení sítě elektronických komunikací (dále PVSEK) a nadzemního vedení sítě elektronických komunikací (dále NVSEK) tak, aby nedošlo k poškození nebo zamezení přístupu k vedení. Při křížení, nebo souběhu zemních prací s PVSEK dodrží ČSN 73 6005 "Prostorová úprava vedení technického vybavení" v platném znění a normy související, ČSN 33 21 60 "Předpisy pro ochranu sdělovacích vedení a zařízení před nebezpečnými vlivy trojfázových vedení VN, VVN a ZVN" a dále ČSN 33 2000-5-54 "Uzemnění a ochranné vodiče".

c) Před započítáním zemních prací zajistit vyznačení trasy PVSEK na terénu a po vytyčení provést porovnání s obdrženou polohopisnou dokumentací. S vyznačenou trasou PVSEK prokazatelně seznámit pracovníky, kteří budou stavební práce provádět (Nařízení vlády č. 591/2006 Sb., § 3 bod b.1, příloha č. 3, kap. II. čl. 1., 4. a 5.). Elektromagnetické vytyčení PVSEK je též možno objednat u společnosti Telefónica O2 Czech Republic, a.s., 15 dní před zahájením prací.

d) Pracovníky, kteří budou provádět zemní práce na staveništi upozornit, aby v případě potřeby zjistili hloubkové uložení PVSEK příčnými sondami. Upozornit je také na možnou odchylku +/- 30 cm mezi skutečným uložení PVSEK a polohovými údaji ve výkresové dokumentaci. Dále je upozornit, aby ve vzdálenosti nejméně 1,5 m od krajních vedení vyznačené trasy PVSEK nepoužívali žádných mechanizačních prostředků nebo nevhodného nářadí a aby při provádění prací v těchto místech dbali nejvyšší opatrnosti.

e) Při zjištění zásadního rozporu mezi údaji v projektové dokumentaci a skutečností zastavit práce a věc oznámit zaměstnanci společnosti Telefónica O2 Czech Republic, a.s., pověřeného ochranou sítě (dále POS). V pracích je možno pokračovat až po projednání a schválení dalšího postupu.

f) Všechna opatření na ochranu PVSEK, musí být při stavbě zapsaná ve 'Stavebním deníku' a potvrzena odpovědným pracovníkem ze společnosti Telefónica O2 Czech Republic a.s.

Při kolaudaci je nutné vše předložit odpovědnému pracovníku ze společnosti Telefónica O2 Czech Republic, a.s. a ten provede potvrzení pro MÚ, že byly splněny všechny podmínky stanovené společností Telefónica O2 Czech Republic a.s.

g) Všechny náklady spojené s ochranou PVTS (i pro vypracování PD), hradí investor podle ustanovení § 104 odst. 16, Zákona 127 z roku 2005 Sb. "O elektronických komunikacích". Montážní práce na přeložení a ochranu PVTS dle schválené PD, může provést firma, která má oprávnění od ČTÚ ke vstupu do VTS a která bude schválena společností Telefónica O2 Czech Republic, a.s., Jugoslávská 3, Karlovy Vary

h) Při provádění zemních prací v blízkosti PVSEK postupovat tak, aby nedošlo ke změně hloubky uložení nebo prostorového uspořádání komunikační sítě. Odkryté vedení zabezpečit proti poškození, odcizení a provedení.

i) Zemní práce v místech, kde úložný kabel vystupuje ze země do budovy, rozváděče, na sloup apod. vykonávat velmi opatrně kvůli ubývajícímu krytí nad PVSEK. Výkopové práce v blízkosti sloupů NVSEK je povinen provádět v takové vzdálenosti, aby nedošlo k narušení jejich stability (Nařízení vlády č. 591/2006 Sb., § 3 bod b.1., příloha č. 3 kap. IV. čl. 3., 4. a 5.).

j) Dojde-li při provádění zemních prací k odkrytí PVSEK, vyzvat pracovníka společnosti Telefónica O2 Czech Republic a.s., který provedl vytyčení PVSEK ke kontrole vedení před zakrytím. Teprve pak je možno provést zához.

k) Pomocná zařízení (patníky, kontrolní měřicí objekty, označníky, nadložní lana, uzemňovací soustavy, podpěry, stožáry, střešníky, konzoly apod.), které jsou součástí vedení, nesmí ani dočasně využívat k jiným účelům a nesmí být dotčena ani přemístěna.

l) Mimo vozovku není dovoleno trasu PVSEK přejíždět vozidly nebo stavební mechanizací, dokud nebude vedení zabezpečeno proti mechanickému poškození. Způsob mechanické ochrany trasy PVSEK projednat se zaměstnancem POS.

Při přepravě vysokého nákladu nebo mechanizace pod trasou NVSEK je povinnost respektovat výšku vedení nad zemí. Případné změny projednat předem se zaměstnancem POS.

č.j. 136849/07/CKV/V00

m) Na trase PVSEK (včetně ochranného pásma) se nesmí měnit niveleta terénu, vysazovat trvalé porosty ani měnit rozsah zpevněných ploch (např. komunikací, parkovišť, vjezdů aj.). Nutnou změnu předem projednat se zaměstnancem POS.

n) Manipulační a skladové plochy je nutno zřizovat mimo trasu kabelů a v takové vzdálenosti od NVSEK, aby při vykonávání prací v těchto prostorách se k vedení nemohly osoby ani mechanizace přiblížit na vzdálenost menší než 1m (čl. 275, ČSN 34 2100).

o) Na pracovišti POS se obraťte i v průběhu stavby pokaždé, když je nutné řešit střet stavby se SEK:
Údržba kabelů Jihozápadní Čechy, - P.O.Box č. 56, 130 76 Praha 3, tel. 606754992

p) Každé zjištěné nebo způsobené poškození nebo odcizení vedení SEK neprodleně oznamte Poruchové službě společnosti Telefónica O2 Czech Republic, a.s., na telefonní číslo 800 184 084.

q) Upozorňujeme Vás, že pokud dojde k poškození PVSEK, nebo jejich součástí, bude nutné postupovat proti odpovědné osobě (stavebník, stavební dozor, projektant) podle trestního zákona a to podle §§ 182 - 184 na POLICII ČR.

Při poškození PVSEK, nebo jejich součástí, bude postupováno proti stavební firmě, investorovi a firmě vykonávající stavební dozor (Jedná se poškození PVSEK - přerušení telekomunikační služby, nedodržení podmínek pro ochranu PVSEK, práce v ochranném pásmu PVSEK a dodržování ČSN 736005 !!). Českým telekomunikačním úřadem lze udělit pokutu až do výše 5 000 000 Kč.

r) Podmínky ochrany PVSEK na výše uvedenou stavbu vypracoval Miroslav Apolín, Telefónica O2 Czech Republic a.s., Pracoviště ochrany sítí, Jugoslávská 3, Karlovy Vary-tel.606754992.

Pro korespondenci je nutné uvádět adresu: Telefónica O2 Czech Republic, a.s., Pracoviště ochrany sítí Karlovy Vary, P.O.BOX č. 56, 130 76 Praha 3

Podmínky ochrany SEK vyhotovil: Luboš Míka

Toto Vyjádření je platné pouze pro území a rozsah prací vyznačených v dokumentaci předložené žadatelem a potvrzené zaměstnancem společnosti Telefónica O2 Czech Republic, a.s., nebo pro jiný účel, který byl uveden v Žádosti o vydání Vyjádření.

Nové Vyjádření je nutné si vyžádat: při uplynutí doby platnosti Vyjádření, při změně rozsahu vymezeného území stavby, při změně rozsahu prací, při změně účelu (uvedeného v Žádosti), při změně plánovací nebo projektové přípravy, při změně územního rozhodnutí, stavebního povolení, nebo při prodloužení, či ukončení platnosti těchto dokladů. Pro případ Vašeho požadavku na vzdání se práva společnosti Telefónica O2 Czech Republic, a.s. odvolat se proti rozhodnutí vydanému ve správním řízení, pro jehož účely bylo to vyjádření poskytnuto, kontaktujte pracovníka ochrany sítí (POS).

Žadatel se svým podpisem zavazuje, že nebude poskytnuté informace a data neoprávněně rozmnožovat, rozšiřovat, pronajímat, či půjčovat bez souhlasu poskytovatele, a že jím poskytnuté údaje jsou pravdivé.

Přílohy:

- orazítkované přehledky situace zájmového území dodané žadatelem: 2 listy
- výřezy účelové mapy sítě elektronických komunikací: 1 list
- celkem listů příloh: 3

Prohlašujeme, že žadateli byly pro zájmové území poskytnuty informace z veškeré dokumentace SEK evidované u společnosti Telefónica O2 Czech Republic, a.s., která souhlasí s provedením výše uvedených prací za předpokladu splnění podmínek uvedených v tomto Vyjádření.

Vyjádření vydáno v Karlových Varech dne: 16. 8. 2007

Platnost tohoto Vyjádření končí dne: 16. 8. 2008.

Vyjádření vydal: Jindřiška Kotková

(podpis, razítko)

353123039



Telefónica O2 Czech Republic, a.s.
Za Brumlovkou 266/2
140 22 Praha 4
DIČ: CZ 60193336

275

Vyjádření převzal: Zasláno poštou

(podpis, razítko)



Telefónica O2 Czech Republic, a.s., IČ 60193336, DIČ CZ60193336, se sídlem Za Brumlovkou 266/2, 140 22 Praha 4 Michle, zapsaná v Obchodním rejstříku vedeném Městským soudem v Praze, oddíl B, vložka 2322

Adresa pracoviště: Jugoslávská 3/1706 Karlova Vary, tel.: 353123039

Adresa pro písemný styk: DLSS K.Vary, P.O.Box 56, 130 76 Praha 3

www.cz.o2.com/dokumentace

O_2

FD-136849/2004 Miller 02

HAJMOVÉ UZEMI

6. 08. 2007

492/23

492/30/

492/29

-1221

.1220

492/21

-1221

✓

492/29

492/15

492/30

492/23

Tato dokumentace včetně všech příloh (s výjimkou dat poskytnutých nepřetržitě) je důvěrná. Mám, rád (mý) IMK přijmít. Objednatel této dokumentace je oprávněn ji využít k účelům vyplývajícím z uzavřené smlouvy bez jakéhokoli omezení jiné osoby (jak fyzické, tak právnické) jinou než pro potřební účelům souvisejícím s objednávkou a poskytnutím této dokumentace je oprávněn ji dále poskytnout (na jiný způsob rozmnožení nebo způsobem dále uvedeným).

Ing. Martin KOHOUT

Doprava a dopravní stavby

tel. (fax) 353 821 435
IC: 1161 2860

ka 998, 363 01 Ostrov

KARLOVY VARY, Stará Role, Truhlářská ul.

Posílení parkovacích stánků - vnitroblok

SITUACE

měřítka: 1 : 350	DSP
------------------	-----

DSP

\\DSP 070715.dgn 19.7.2007 15:05:15



Vodárny a kanalizace Karlovy Vary, a.s.

360 07 Karlovy Vary - Doubí, Studentská 328/64

zapsané s účinností od 1.1.1994 v OR u KS Plzeň, odd. B, vložka č. 37

14K
6

Město/katastr Stará Role

Číslo jednací : 070730/054

Čtvrť/Ulice Truhlářská-posílení park.stání,vnit Datum : 30.7.2007

č.p. :

Za účelem : informativní zakresl vodovodu a kanalizace

Investor/projektant :

Zasláno : osobně

Stupeň : zakresl sítí

Provoz vodovodů : St. Role, p. Homolka, tel. : 353 567 752

Provoz kanalizace : p. Vaňourek, tel. : 353 339 711

Zakreslil : Iva Šestáková

Vodovodní a kanalizační zařízení jsou na situaci zakreslena informativně dle stávající dokumentace VAK K. Vary, a.s. Zařízení je nutno upřesnit vytýčením na místě. Přesné vytýčení vodovodních a kanalizačních zařízení vám zajistí naše příslušné provozy vodovodů a kanalizace.

Požadujeme dodržet ochranné pásmo vodovodu a kanalizace, které je min. 1,5 m od líce potrubí na obě strany (u potrubí do prům. 500 mm) a min. 2,5 m od líce potrubí na obě strany (u potrubí nad prům. 500 mm).

U potrubí (vodovodu a kanalizace) o průměru nad 200 mm včetně, jehož dno je uloženo v hloubce větší než 2,5 m pod upraveným povrchem, se vzdálenost od vnějšího líce zvyšuje o 1,0 m.

Stávající poklopy vodovodních a kanalizačních zařízení ve správě VaK KV budou upraveny na novou niveletu terénu.

Při realizaci stavby nesmí dojít k výrazným změnám v krytí vodovodního a kanalizačního potrubí.

Tento doklad nenahrazuje vyjádření k územnímu souhlasu, územnímu/stavebnímu řízení. Technické řešení (projektovou dokumentaci) požadujeme předložit na VaK K.Vary k odsouhlasení.

Při dalším jednání ohledně předmětné akce používejte prosím příslušné číslo jednací.

CO : vlastní

Datum :

Vodárny a kanalizace Karlovy Vary, a.s.

Studentská 328/64

Technický útvar 4

360 07 Karlovy Vary - Doubí

Podpis :

30.7.2007

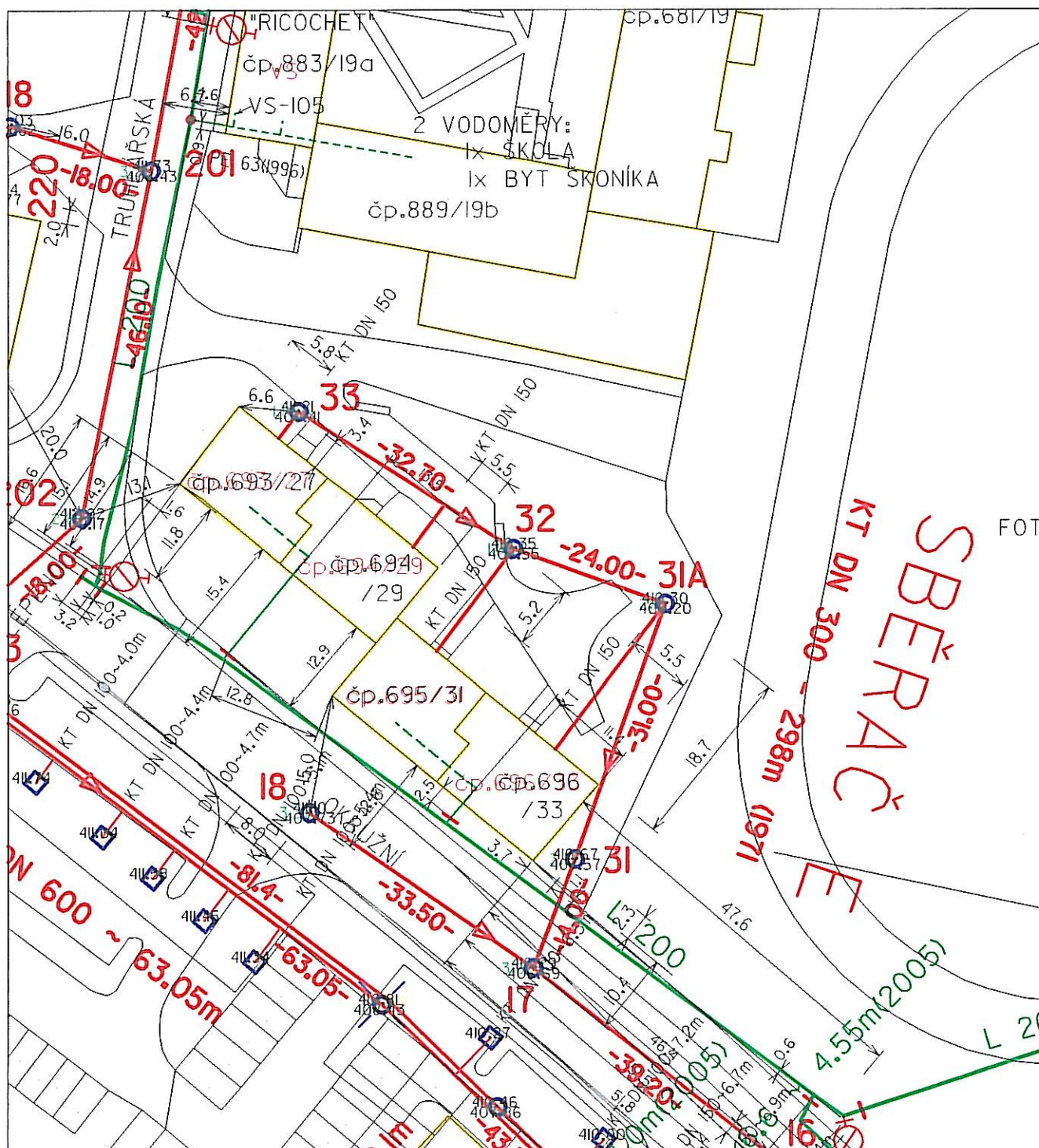
Tel.: 017 / 353 316 111
Fax: 017 / 359 010 333

E-mail:
vak@vakkv.cz

IČO: 49 78 92 28
DIČ: 128 - 49 78 92 28

Komerční banka Karlovy Vary
číslo účtu: 1608 - 341 / 0100

69



1:750

Vodárny a kanalizace Karlovy Vary, a. s.

Vodovodní a kanalizační rozvody jsou informativně zakresleny dle stávající dokumentace VAK Karlovy Vary. Zařízení je nutno upřesnit vytyčením přímo na místě.

Studentská 328/64

Technický útvar 4

30 07 Karlovy Vary - Doubrava

Datum:

Podpis:

30-07-2007



Karlovarská teplotářská

akciová společnost

360 04 Karlovy Vary - Bohatice, č.p. 348, ul. Na výšině 26

zapsána v obchodním rejstříku, vedeném Krajským soudem v Plzni, v oddílu B, vložka 391

Telefon: 353176141

Fax: 353224535

Provolba: 353176

IČO: 49790471

DIČ: CZ49790471

Bankovní spojení:
100 309 3200/5500

IMK projekt

Lidická 1201

363 01 OSTROV

Váš dopis zn/ze dne

Náš dopis zn

Vyřizuje/linka

Bican/115

Karlovy Vary

5. června 2007

**Věc: Stará Role Okružní ul., úprava zastávky a přechod pro chodce
Stará Role Truhlářská ul., posílení dopravy v klidu**

V příloze dopisu vracíme situace s tím, že ve vyznačeném území je zařízení rozvodu tepla. Pro upřesnění předkládáme DMM se skutečně uloženými tepelnými sítěmi.

Požadujeme, aby navržené úpravy komunikací nezasahovaly do stávajícího zařízení rozvodu tepla, nebo byly s námi předem projednány a zahrnuty v dalším stupni PD.

Žádáme o poskytování podkladů v měřítku a jeho vyznačením na situaci.

S pozdravem

Příloha.: podle textu !

KARLOVARSKÁ TEPLÁRENSKÁ, a.s.

Na Výšině 26

360 04 Karlovy Vary

IČ: 49 79 04 71 DIČ: CZ49790471

č.ú. 1003093200/5500

Jiří Kunc

Vedoucí střediska rozvodu tepla

OKRUŽNÍ

[illegible]

TK
tonight

IK projekt

Ing. Martin KOHOÚT
Doprava a dopravní služby
IČ: 1161 2860
tel. (fax) 353 821 435
Adresa: Křivovická 998, 363 01 Osatec

~~KARLOVY VARY, Stará Role~~

Truhlářská vnitroblok

~~SITUACE~~

datum: květen 2007

052

... \st 070523.dgn 30.05.2007 14:10:49

492/22

ZÁJMOVÉ ÚZEMÍ

492/30

492/29

492/21

1220

1221

1220

492/30

492/23

492/30

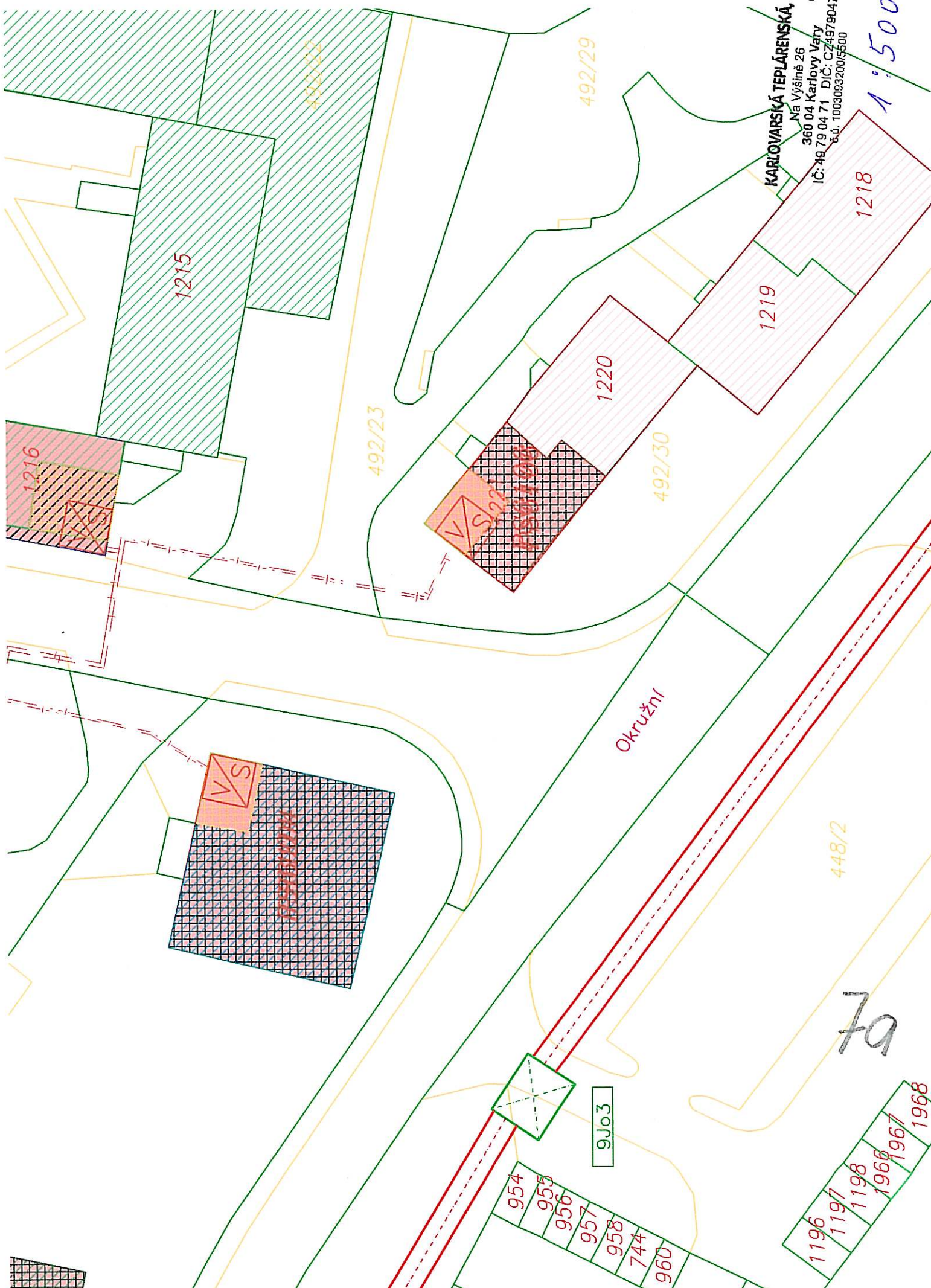
1219

Karlovarská teplárenská a.s.

Primární a sekundární rozvody jsou informativně zachyceny dle stávající dokumentace KT a.s. K Vary. Zařazení je nutno upravit vyřčením přímo na místě. Požadujeme předložit k odsouhlasení další stupeň projektové dokumentace. Toto vyjádření nenahrazuje stanovisko KT a.s. ke stavebnímu řízení.

Ochranné pásmo činí 2,5 m na obě strany zařízení - viz. zákon 222/94 Sb. § 34.

Datum: 14.6.2007 Podpis: J.6.07



KARLOVARSKÁ TEPLÁRENSKÁ, a.s.
Na Výšině 26
360 04 Karlovy Vary
IČ: 48 79 04 71 DIČ: CZ48790471
z.ú. 1003093200/9500

1:500

7a

9Jo3



Karlovarská teplotářská

akciová společnost

360 04 Karlovy Vary - Bohatice, č.p. 348, ul. Na výšině 26

zapsána v obchodním rejstříku, vedeném Krajským soudem v Plzni, v oddílu B, vložka 391

Telefon: 353176141
Fax: 353224535
Provolba: 353176
IČO: 49790471
DIČ: CZ49790471

Bankovní spojení:
100 309 3200/5500

IMK projekt

Klínovecká 998

363 01 OSTROV

Váš dopis zn/ze dne

Náš dopis zn

Vyřizuje/linka
Bican/115

Karlovy Vary
30. října 2007

Věc: K.Vary, Stará Role –Truhlářská ul. parkoviště vnitroblok – vyjádření k PD pro DSP

V příloze vracíme PD situaci 1 s tím, že ke stavbě není námitek. Zařízení rozvodu tepla musí být stavbou respektováno, poškozeno znemožněn nebo omezen přístup pro opravy či rekonstrukci.

S pozdravem

Příloha.: situace 1

Technická zpráva

Vzorový příčný řez

KARLOVARSKÁ TEPLÁRENSKÁ, a.s.
Na Výšině 26
360 04 Karlovy Vary
IČ: 49 79 04 71 DIČ: CZ49790471
č.ú. 1003093200/5500

Jiří Kunc

Vedoucí střediska rozvodu tepla

Vyjádření k územnímu - stavebnímu řízení

Žadatel :
IMK projekt Ing. Martin Kohout
Klínovecká 998
363 01 Ostrov
RČ (ČOP)

Žádáme o vyjádření k akci :
Vnitroblok Truhlářská posílení parkování
Karlovy Vary

8

Území akce : Truhlářská - Stará Role,

Parcelní čísla : viz. situace

Liberec
01.08.2007

Podpis

VYJÁDŘENÍ :

Č.j. : 2007/1989/RV
Vydáno dne : 01.08.2007
Platnost do : 31.07.2008

Při realizaci plánované akce dojde ke styku s vedením a zařízením TKR. Při provádění zemních prací v blízkosti vedení a zařízení TKR je provádějící organizace povinna zajistit veškerá opatření tak, aby nedošlo k poškození vedení a zařízení TKR, a to zejména :

1. uvědomit UPC Česká republika o zahájení prací nejméně 15 dnů předem
2. před zahájením prací vyznačit polohu vedení a zařízení TKR přímo ve staveništi (trase). O vytyčení tras TKR je možno za úplaty požádat na tel. čísle 48 9111102 .
3. prokazatelně seznámit pracovníky, kteří budou provádět práce s polohou tohoto vedení (zařízení)
4. upozornit pracovníky, aby dbali při pracích v těchto místech největší opatrnosti a nepoužívali zde nevhodné nářadí a ve vzdálenosti nejméně 1 metr po každé straně vytyčené trasy vedení (zařízení) nepoužívali žádných mechanizačních prostředků
5. odkryté podzemní vedení (zařízení) zabezpečit proti poškození
6. ztuhnit zeminu pod kabelem a vyzvat pracovníky UPC Česká republika , aby provedli kontrolu před zakrytím kabelu
7. dodržovat ČSN 736005 a ČSN 733050
8. neprodleně ohlásit každé poškození podzemního vedení a zařízení TKR.
9. další podmínky
Vedení TKR v lokalitě Stará Role je v přípolozis vedením Karlovarské T eplárenské .

Polohu podzemního vedení a zařízení TKR zakreslil dne do podkladů podle předložené dokumentace a zodpovídá za správnost nákresu a jeho obsah.

Jméno, adresa : IMK projekt Ing. Martin Kohout
Klínovecká 998, 363 01 Ostrov

RČ (ČOP) :

.....
převzal(a) Postou

.....
vydal(a) Petr JUDIK



V trase TV kabel - KABEL PLUS

Karlovarská teplárenská a.s. / Na výšince 18
36004 K.V.

Technická zpráva

017/3176 151
p. Mandrholec

A) Všeobecná část

- 1) Název : Karlovy Vary-Stará Role, teplofikace, 1.stavba
- 2) Podtitul : Zaměření skutečného provedení stavby
- 3) Okres : Karlovy Vary
Obec : Karlovy Vary
- 4) Odp.geodet: Ing.František Bönisch
- 5) Příloha : a) situace 1 : 200
b) seznam souřadnic

B) Speciální část:

- 1) Popis terénu: Zaměřovaná stavba se nachází ve Staré Roli mezi ulicemi Janáčkova, Fibichova, Okružní, Dvořákova, Truhlářská, Školní, Kladenská, Hlávková a Závodu míru. Jedná se o zaměření horkovodu.
- 2) Rekognoskace pevných bodů: Byly vyhledány a použity body ze zaměření pro teplofikaci od Ing.Kořána. Body, které byly zničeny výstavbou byly nahrazeny novými.
Souřadnicový systém JTSK
Výškový systém Bpv
- 3) Podrobné zaměření: Bylo provedeno polární metodou.
- 4) Použití stroj : Elektronický dálkoměr Geodimeter 126
Veškeré výpočty a dokumentace jsou uloženy u fy Investon s.r.o.
Karlovy Vary, Horova 12.

Karlovy Vary 10.11.1994

Zpracoval Ing.Bönisch

Ing. Miloslav Valášek
GEODET
oprávněný ověřovat výsledky
geodetických prací podle § 3
odst. 1a, 1b, 2
vyhlášky č. 60 / 1973 Sb

Ing. František Bönisch
oprávněný ověřovat výsledky
geodetických prací podle § 3;
odst. 1, písmeno a, b
vyhlášky č. 60/1973 Sb.

Převzal: 14. 12. 1994

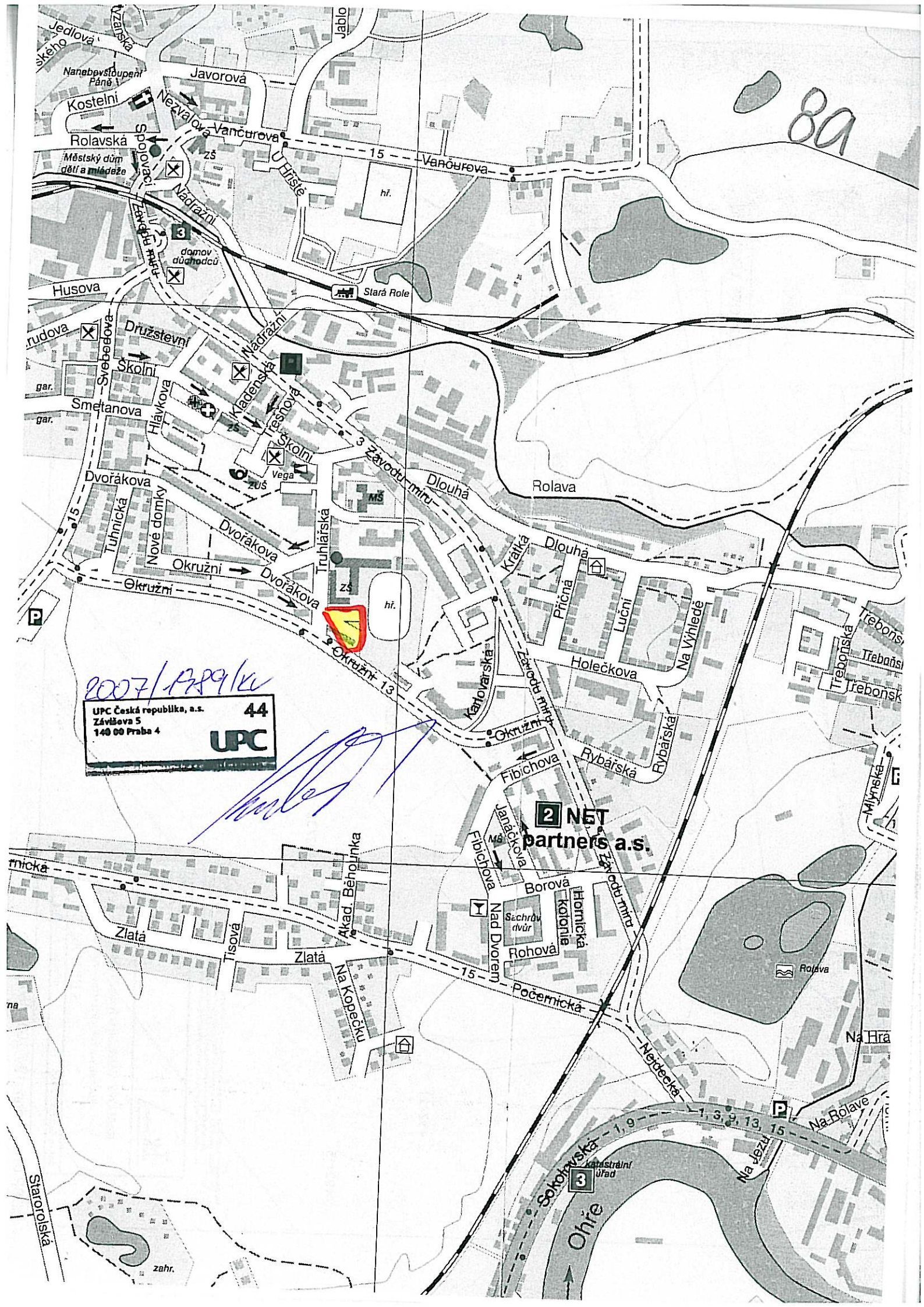
um?

8a

2007/1729/KV
UPC Česká republika, a.s.
Závěšova 5
140 00 Praha 4
44
UPC

[Handwritten signature]

2 NET
partners a.s.



1214

1216

3210

1215

492/22

492/23

1221

1220

492/30

1219

1218

1222

448/2

492/29

382/13

9

V prostoru vyznačeném na této situaci
se nachází podzemní - vřetěsné vedení
veřejného osvětlení.
Zákres průběhu tohoto vedení je pouze
informativní - nutno vytýčit.
Magistrát města Karlovy Vary
TECHNICKÝ ODBOR - VEŘEJNÉ
OSVĚTLENÍ

Č. vyjádření 110/10114 - 10.10.2014

Datum 1.8.2014 Podpis VLS

V.O.

VED. OSVĚTLENÍ

hřiště

10

Policie České republiky

Dopravní inspektorát OŘ

Rolavská 386

360 17 Karlovy Vary

Č.j. ORKV-62-1072/čj-2008-07

Karlovy Vary 27.5. 2008

P R Ů P I S

Výtisk č.: 1

Počet listů: 1

Přílohy: 1/2

IMK projekt

Ing. Martin KOHOUT

Klínovecká 998

363 01 Ostrov

KARLOVY VARY - Stará Role - Truhlářská ul. parkovací stání - vnitroblok
- dopravní řešení a místní úprava - k SŘ

K č. zak.:

Žadatel: IMK projekt, Ing. KOHOUT, Ostrov

Policie ČR, Okresní ředitelství dopravní inspektorát v Karlových Varech posoudil předloženou projektovou dokumentaci na výše uvedenou stavbu. Dopravní policie **souhlasí** s navrženým dopravním řešením stavby (Karlovy Vary - Stará Role - Truhlářská ul., parkovací stání - vnitroblok) dle předložené PD k SŘ.

Policie ČR, Okresní ředitelství dopravní inspektorát v Karlových Varech posoudil Vaši žádost o odsouhlasení návrhu dopravního značení (místní úpravy silničního provozu na MK ul. Truhlářská v K. Varech). Dopravní inspektorát **souhlasí s návrhem dopravního značení** (dle předložené dokumentace) z důvodu nově vzniklé dopravní situace.

Vyřizuje: por. Bc. Petr MAREŠ

komisař



por. Bc. Milan Křímský
vedoucí oddělení

Konzultační středisko Karlovarského kraje, 360 05 Karlovy Vary, Sokolovská 149, www.nipi.cz

IMKprojekt

Klínovecká 998.

36301 Ostrov

Váš dopis ze dne

Naše značka
Sk – 47 – 08

Vyřizuje
Skopová, tel. 353 449 050

Karlovy Vary dne
7.5.2008

Věc: Stanovisko NIPI ČR ke stavebnímu řízení pro akci: Karlovy Vary – Truhlářská ulice, parkoviště.

Obsahem předloženého projektu je zřízení parkoviště ve stávající zástavbě – 27 nových parkovacích míst, z toho 2 stání vyhrazena pro parkování ZP osob. Výjezd z parkoviště do Truhlářské ul. přes vjezdový práh. Plocha pro pěší lemována záhonovými obrubníky vysazenými 100 mm nad úroveň pochozí plochy.

Z hlediska plnění požadavků vyhlášky č. 369/2001 Sb. lze stavbu zařadit dle § 1., odst. c) – občanské vybavení pro veřejnou dopravu včetně místních komunikací a veřejně přístupných ploch.

Na předložené PD nebyly shledány závady a proti vydání stavebního povolení nemáme námitek.

Děkujeme za spolupráci a v příloze vracíme zapůjčenou PD.

Hana Skopová
odborný konzultant NIPI ČR, o.s.
NÁRODNÍ INSTITUT PRO INTEGRACI OSOB S OMEZENOU
SCHOPNOSTÍ POHYBU A ORIENTACE ČESKÉ REPUBLIKY
KONZULTAČNÍ STŘEDISKO
KARLOVARSKÉHO KRAJE

Hasičský záchranný sbor Karlovarského kraje

Závodní 205, 360 06 Karlovy Vary

K č.j.: HSKV-1382/PCNP-2007

Karlovy Vary 5. 11. 2007

Počet listů : 1

Přílohy : svazek

IMK projekt
ing. Martin Kohout
Klínovecká 998
363 01 Ostrov

13

KOORDINOVANÉ ZÁVAZNÉ STANOVISKO

dotčeného orgánu na úseku požární ochrany a na úseku ochrany obyvatelstva

Vyřizuje za HZS: por. Bc. Karel Trojan, tel.: 950370298, fax: 950370252, e-mail: karel.trojan@hzs-kvk.cz

Místo stavby : Karlovy Vary, Stará Role – Truhlářská ulice
Název stavby : parkoviště
Stavebník - investor : Město Karlovy Vary, Moskevská 21, 360 20 Karlovy Vary
Projektant : ing. Martin Kohout – IMK projekt Ostrov, Klínovecká 998, 363 01 Ostrov
Druh dokumentace : stavební povolení
Zpracovatel PBR :

Hasičský záchranný sbor Karlovarského kraje posoudil podle § 31 odst. 1 písm. b) zákona č. 133/1985 Sb., o požární ochraně, ve znění pozdějších předpisů, a podle § 10 odst. 6 zákona č. 239/2000 Sb., o integrovaném záchranném systému a o změně některých zákonů, ve znění pozdějších předpisů, výše uvedenou dokumentaci, předloženou dne 18. 10. 2007.

K výše uvedené projektové dokumentaci vydává

s o u h l a s n é s t a n o v i s k o

Každá změna proti schválené dokumentaci stavby musí být neodkladně projednána.

plk. Milan Müller

ředitel odboru prevence

Hasičský záchranný sbor

Karlovarského kraje

Závodní 205

360 06 Karlovy Vary

15

KRAJSKÁ HYGIENICKÁ STANICE KARLOVARSKÉHO KRAJE SE SÍDLEM V KARLOVÝCH VARECH

360 21 Karlovy Vary, Závodní 94

14

doporučeně

Váš dopis zn:
ze dne: 17.10.2007
Naše značka: KV/5376/2007/HK/215

Vyřizuje: ahs.Jesenská
Telefon: 355328343
E-mail: lva.jesenska@khskv.cz

Ing. Martin Kohout
Lidická 1201, PS 23
363 01 Ostrov

Datum: 23.10.2007

K. Vary, Stará Role, Truhlářská ul. - PD posílení parkovacích míst

Na základě žádosti ing. M. Kohouta ze dne 17.10.2007 posoudila Krajská hygienická stanice Karlovarského kraje se sídlem v Karlových Varech jako dotčený orgán ve smyslu §77 a §82 odst. 2 písm. i) zákona č. 258/2000 Sb., o ochraně veřejného zdraví a o změně některých souvisejících zákonů, ve znění pozdějších předpisů, a § 4 zákona č. 183/2006 Sb., zákona o územním plánování a stavebním řádu (dále jen "stavební zákon"), předloženou PD ke stavebnímu řízení „K. Vary, Stará Role, Truhlářská ul. – posílení parkovacích míst.“

Po zhodnocení souladu předložené dokumentace s požadavky předpisů v oblasti ochrany veřejného zdraví vydává Krajská hygienická stanice Karlovarského kraje se sídlem v Karlových Varech toto stanovisko :

S předloženou dokumentací se

s o u h l a s í .

Dopisem ze dne 17.10.2007 požádal v souladu s § 77 zák.č. 258/2000 Sb., (v platném znění) ing. M. Kohout o vydání stanoviska k předmětné dokumentaci stavby.

Předložená dokumentace řeší novostavbu ploch pro parkování a úpravu dopravního napojení na Truhlářskou ul., obnovu a doplnění veřejného osvětlení. Vznikne 32 nových parkovacích míst + 2 místa pro vozidla osob ZTP.

Krajská hygienická stanice
① Karlovarského kraje
se sídlem v Karlových Varech
Oddělení hygieny obecné a komunální
Závodní 94, 360 21 Karlovy Vary



ing. Helena Vrbická
vedoucí odd. hygieny obecné a komunální
KHS Karlovarského kraje

Příloha: PD



Ing.
Martin Kohout
Klínovecká 998
363 01 Ostrov

15

VÁŠ DOPIS ZNAČKY / ZE DNE

NAŠE ZNAČKA
6413/OŽP/07

VYŘIZUJE / LINKA
Ing.Krůta/732

KARLOVY VARY
31.10.2007

vĚC: Vyjádření k záměru dle předložené projektové dokumentace na stavbu „Karlovy Vary – Stará Role, ul.Truhlářská – posílení parkovacích míst ve vnitrobloku“

Odbor životního prostředí obdržel Vaši žádost o vyjádření k záměru dle předložené projektové dokumentace na stavbu „Karlovy Vary – Stará Role, ul.Truhlářská – posílení parkovacích míst ve vnitrobloku“. Na základě provedení místního šetření a po projednání celé záležitosti dne 31.10.2007 na našem odboru (za účasti Vás, Ing.Pavlasové a Ing.Maceškové) nepokládáme navržený způsob umístění parkoviště z hlediska námi chráněných zájmů za možný. Důvodem je nadměrný rozsah navrženého kácení dřevin. V rámci jednání byl po dohodě všech účastníků navržen jiný způsob umístění parkovacích stání (situování v zásadě po obvodu dotčené plochy zeleně).

U výše uvedeného nového řešení požadujeme, aby s námi bylo v rozpracovanosti konsultováno. Finální verze nám pak bude zaslána ke konečnému vyjádření.

MAGISTRÁT MĚSTA
KARLOVY VARY
(95)

2

Ing. Stanislav Průša
vedoucí odboru životního prostředí

co : vlastní



Ing. Martin Kohout – IMK
Lidická 1201
Ostrov nad Ohří
363 01

Spis. znak: 280.10
Skart. znak: S/5

VÁŠ DOPIS ZNAČKY / ZE DNE

NAŠE ZNAČKA
16139/OD/07.st/Vá

VYŘIZUJE / LINKA
Ing.Vácha/ 133

KARLOVY VARY
31.10.2007

vĚC: Karlovy Vary – Stará Role, Truhlářská ulice – posílení parkovacích stání
S D Ě L E N Í stanoviska – ke stavebnímu řízení

Odbor dopravy Magistrátu města Karlovy Vary jako příslušný silniční správní úřad ve věcech místních komunikací podle § 40, odst.5, písm.c) zákona č.13/1997 Sb., o pozemních komunikacích, ve znění pozdějších předpisů, souhlasí s uvedenou stavbou za těchto podmínek:

1. Projektovou dokumentaci je nutné projednat a odsouhlasit s příslušným dopravním inspektorátem Policie ČR.
2. Místní komunikace nesmí být využívána pro technologické potřeby stavby mimo rozsah povolený zvláštním užíváním pozemních komunikací (§ 25, odst. 6 písm c) zákona č. 13/1997Sb.).
3. O povolení připojení pozemní komunikace k místní komunikaci musíte předem (před vydáním stavebního povolení) požádat odbor dopravy Magistrátu města Karlovy Vary jako silniční správní úřad ve věcech místních komunikací, příslušný podle § 40, odst.5, písm.c) zákona č. 13/1997 Sb., o pozemních komunikacích, ve znění pozdějších předpisů a podle § 10 téhož zákona.
4. Součástí dokladové části PD ke stavebnímu povolení bude „Stanovení místní úpravy provozu na pozemních komunikacích“.
5. Stanovení přechodné úpravy provozu (dopravní značení na dobu provádění stavebních prací) se řídí ust. § 77 zákona č. 361/2000 Sb., ve znění pozdějších předpisů. Žádost předkládá před zahájením stavby zpravidla zhotovitel díla (s originálním návrhem přechodného DZ) s vyjádřením vlastníka pozemní komunikace.
6. Zajistit účinná technická a organizační opatření k tomu, aby při provádění stavby a v souvislosti s ní nedošlo ke znečištění nebo poškození místních komunikací a silnic.

Toto stanovisko nenahrazuje vyjádření technického odboru Magistrátu města Karlovy Vary, který vykonává vlastnické právo k místním komunikacím. O toto vyjádření je třeba požádat samostatně.

MAGISTRÁT MĚSTA
KARLOVY VARY

(147)

Lenka Kúsová

Lenka Kúsová
vedoucí odboru dopravy

Obdrží na doručení:

- Ing. Martin Kohout, Lidická 1201, 363 01 Ostrov

Na vědomí :

- MM Karlovy Vary – SÚ – odd. SŘ

Co :

- vlastní

TELEFON
353 118 111

FAX
353 222 913

BANKOVNÍ SPOJENÍ
Čs. spořitelna, a.s. Karlovy Vary
č. ú. 0800424389 / 0800

IČ
00 254 657